

Bike Vertical

Bicicleta Vertical

Instruction Manual / Manual de Instrucciones



It is with great pleasure that we offer you the opportunity, guidance and encouragement to practice aerobic and muscular exercises, getting like this, the physical preparation needed to feel good.

We guarantee a reliable and modern product, produced with high technology for people who care about their well-being.

This manual covers the main information, the basic structure and the main operation and preventive maintenance. It will help you familiarize yourself with all the equipment functions, for you enjoy it for a long time.

Es con gran placer que le ofrecemos, orientación, estímulo y oportunidad de practicar ejercicio aeróbico y muscular, ganando la preparación física necesaria para sentirse bien.

Nosotros garantizamos un producto confiable y moderno, producido con alta tecnología por personas que se preocupan por su bienestar.

Este manual cubre los datos clave, la estructura básica y principales procedimientos de operación y mantenimiento preventivo. Te ayudará a familiarizarse con todas las funciones del equipo para asegurar que usted disfrute de su producto por mucho tiempo.



ATTENTION / ATENCIÓN

Carefully read the safety and usage guidelines contained herein. Follow the guidelines for correct assembly of the product.

Caution: Do not push any objects into the openings of the product. Stay clear of moving parts.

Safety and security: it is the owner's responsibility to ensure that all users are properly informed about safety precautions, use, maintenance and care of the product.

Lea cuidadosamente las instrucciones de seguridad y uso contenidas en el presente documento. Siga las instrucciones para el correcto montaje del producto.

Precaución: No introduzca ningún objeto en las aberturas del producto. Manténgase alejado de las piezas móviles.

Protección y seguridad: es responsabilidad del propietario asegurarse de que todos los usuarios estén bien informados sobre las precauciones de seguridad, uso, mantenimiento y cuidado del producto.



Inappropriate use for children and animals.

El uso inapropiado para los niños y los animales.



MAX
130kg
286lbs

CONTENTS

SUMARIO

english	SAFETY INFORMATION	5
	COMPONENTS AND TECHNICAL SPECIFICATIONS	6
	ASSEMBLY	7
	MONITOR	11
	PREVENTIVE MAINTENANCE	12
	WARRANTY	13
<hr/>		
español	INFORMACIÓN DE SEGURIDAD	14
	COMPONENTES Y ESPECIFICACIONES TÉCNICAS	15
	MONTAJE	16
	MONITOR	20
	MANTENIMIENTO PREVENTIVO	21
	GARANTÍA	22



SAFETY INFORMATION

Please read this manual before using the product and retain it for future reference to avoid the risk of heating, fire, electric shock, or injury.

It is the owner's responsibility to ensure that all users of the equipment are adequately informed of the safety precautions.

If the equipment is not in perfect condition, call a technical assistant.

General Considerations

- Place the bicycle on a flat surface at least 30cm away from any wall, keeping the lower part free from any obstacles.
- Never allow more than one person to use the elliptical at the same time.
- Consult your doctor before starting and during any exercise program. Special attention should be given to children, pregnant women, the elderly, people with heart problems and people with disabilities.
- The values indicated on the monitor are reference points, they cannot be considered with sufficient precision for clinical evaluation.
- Keep away from equipment, children and pets, especially during use and do not insert objects into the holes in the equipment.
- Use suitable sportswear. Do not wear loose clothing that can get caught in the equipment. To exercise, always wear shoes, do not walk barefoot or with sandals.
- This device is not intended to be used by people whose physical or mental capacities are reduced or inexperienced, unless they are supervised by a responsible person.
- Children must be supervised to ensure that they do not play with the appliance.

Observations

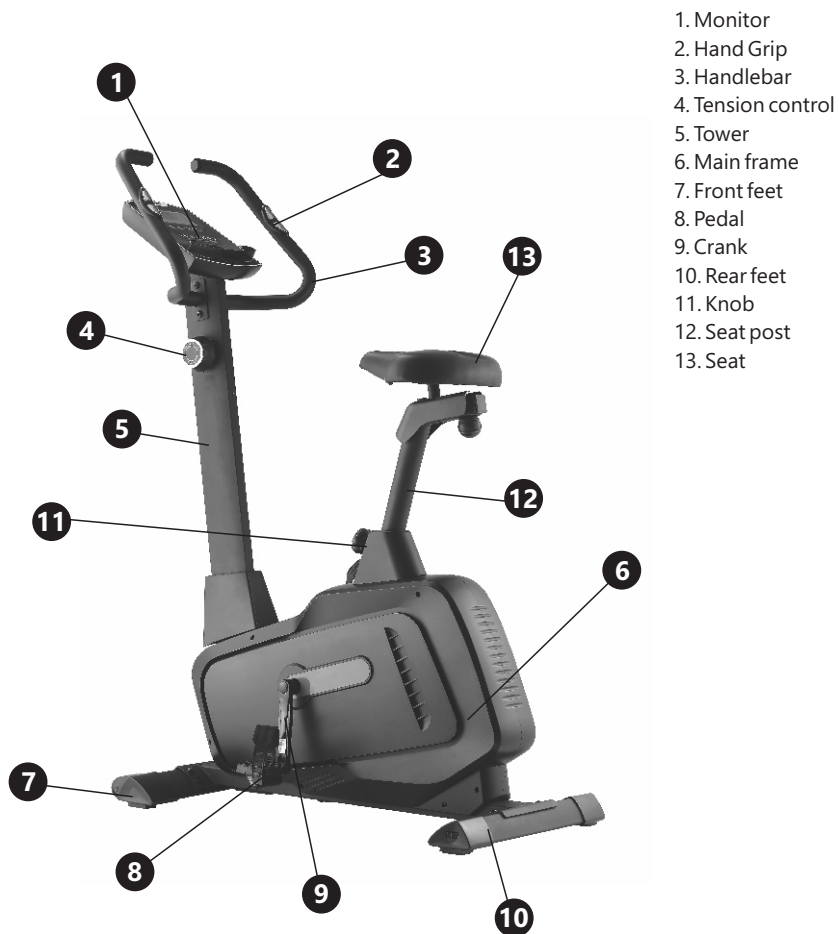
A. Manufacturer / Distributor is not responsible for accidents and their consequences arising from the violation of the original characteristics or assembly outside the factory settings of their products.

B. Reseller or Authorized Technical Assistance is authorized to change these Terms or make commitments on behalf of the Manufacturer / Distributor.

C. Customer is responsible for unfounded technical call costs.

NOTE: Figures and photos in this manual are for illustrative purposes only. The Manufacturer / Distributor reserves the right to make changes to the product without prior notice. This manual may illustrate options that are not part of the purchased equipment.

COMPONENTS AND TECHNICAL SPECIFICATIONS



1. Monitor
2. Hand Grip
3. Handlebar
4. Tension control
5. Tower
6. Main frame
7. Front feet
8. Pedal
9. Crank
10. Rear feet
11. Knob
12. Seat post
13. Seat

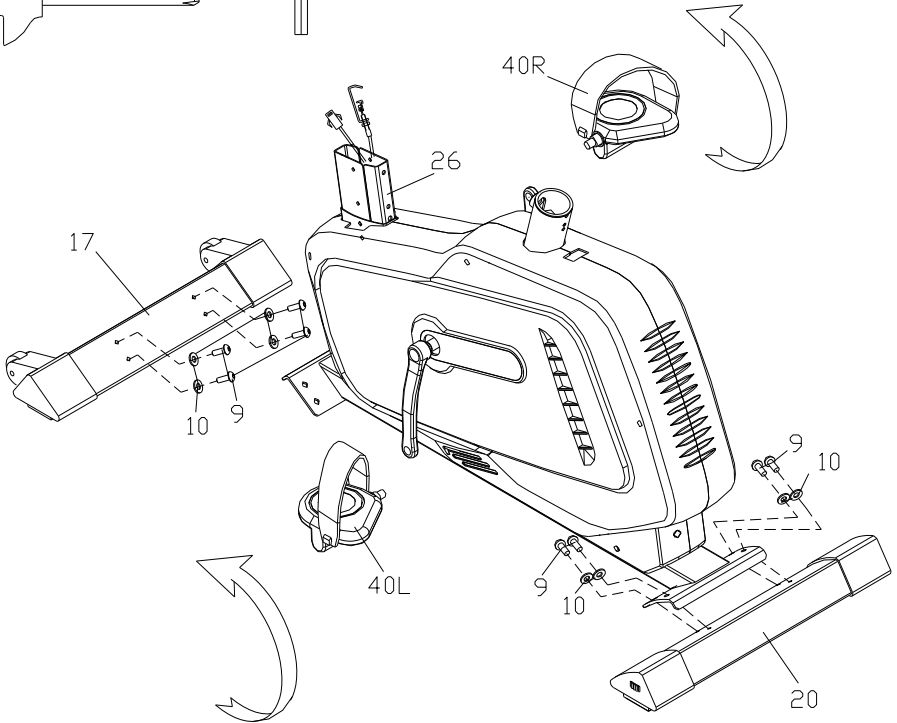
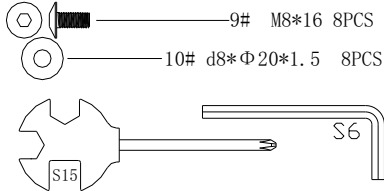
Product		Packaged	
Net weight (approximate)	35 kg	Gross weight	39 kg
Maximum width	520 mm	Width (carton box)	320 mm
Maximum length	1090 mm	Height (carton box)	650 mm
Maximum height	1425 mm	Lenght (carton box)	950 mm

ASSEMBLY



NOTE: Place the packaging with the equipment on a level surface. It is recommended that you place a protective cover for your floor. Exercise caution when you are loading and transporting equipment. Unpack and assemble the equipment where it will be used. If necessary, ask the help of someone else.

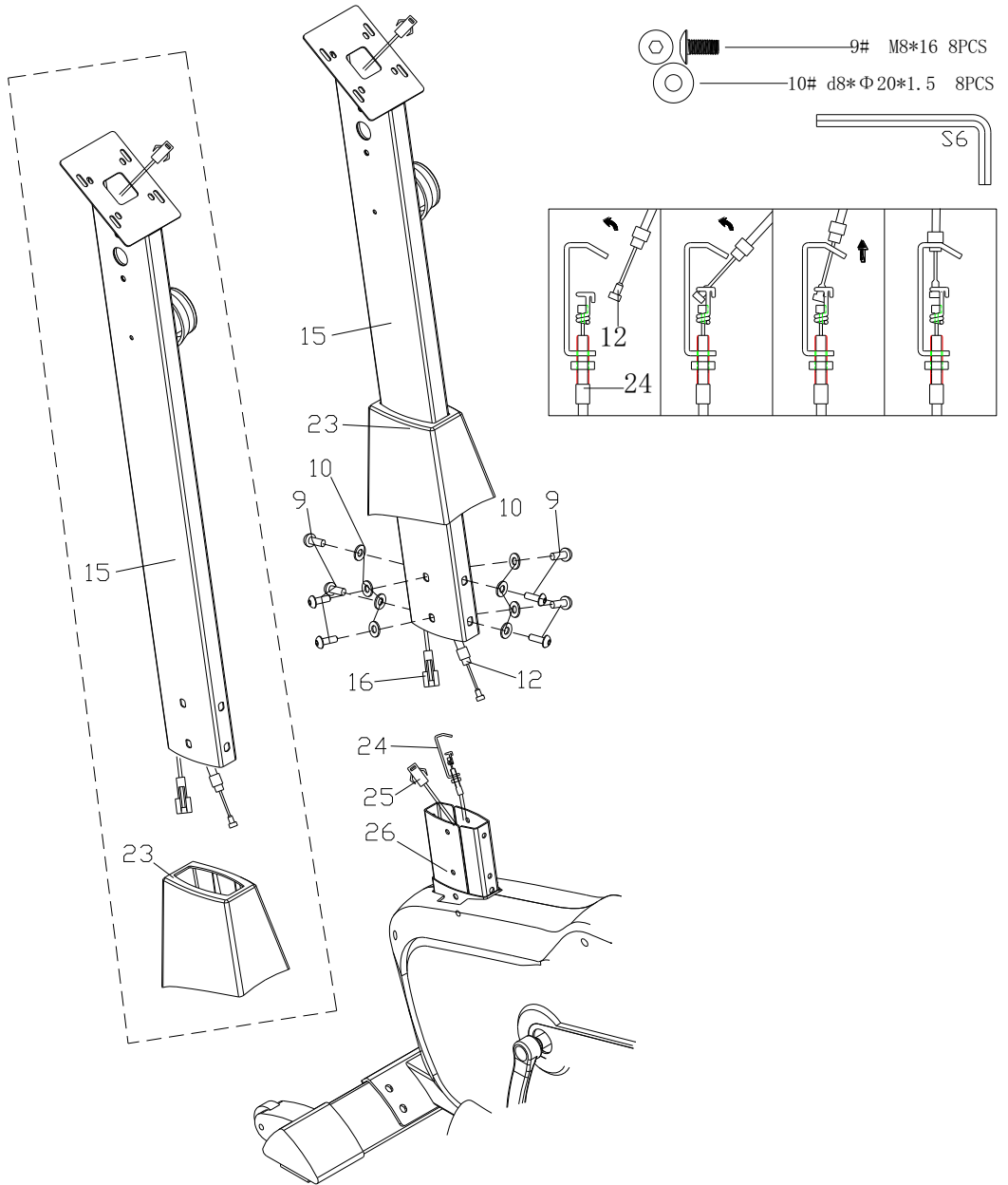
STEP 1



Attach the front stabilizer (17) and the rear stabilizer (20) to the main frame (26) with bolt (9) and washer (10); attach the pedal (40L/R) to the crank arms as shown.

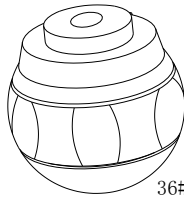
CAUTION: be sure the right pedal (40R) marked (R) is attached to the right crank arm and tightened in the clockwise direction. The left pedal (40L) marked (L) is attached to the left crank arm and tightened in the anticlockwise direction.

STEP 2

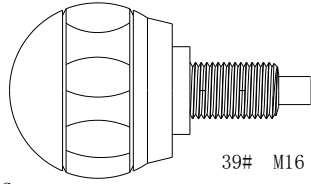


Put the front plastic cover (23) to the support tube (15), then connect the sensor 16&25 and tension control wire 12&24 as shown and install the support tube (15) on the main frame (26) with bolt (9) and washer (10).

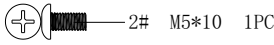
STEP 3



36# M10 1PC



39# M16 1PC



2# M5*10 1PC



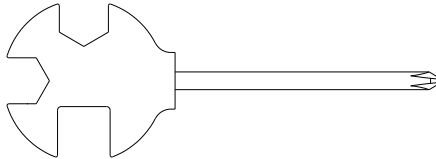
35# d10*ø20*2 1PC



33# M8 3PCS



10# d8*ø20*1.5 3PCS



27



28



10

33



31



35

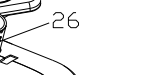
36



32



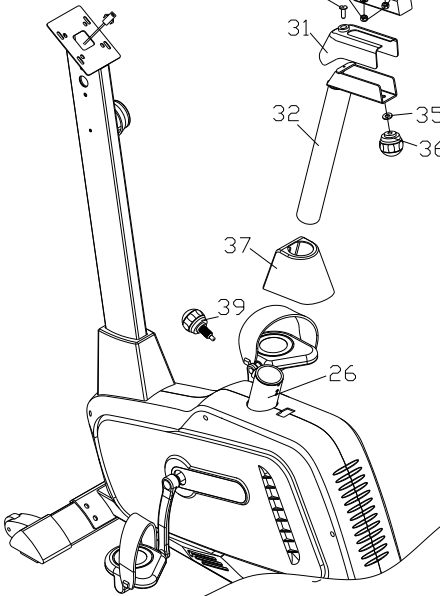
37



39

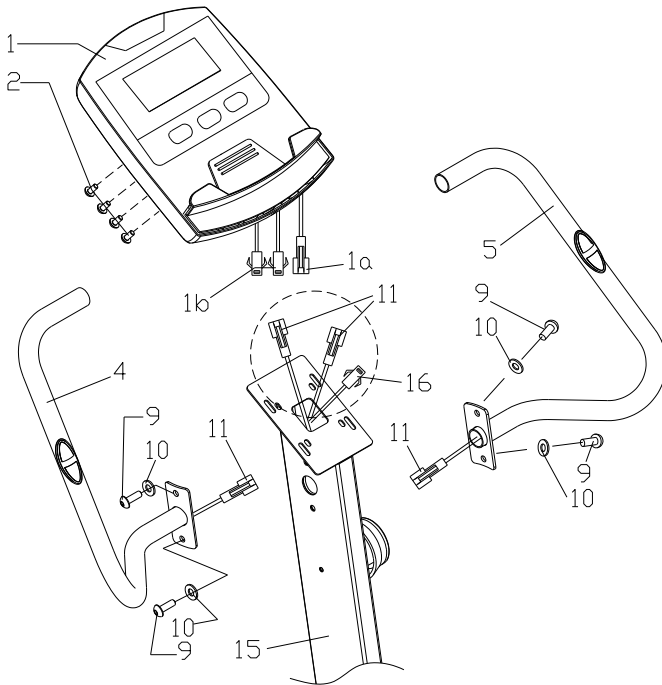
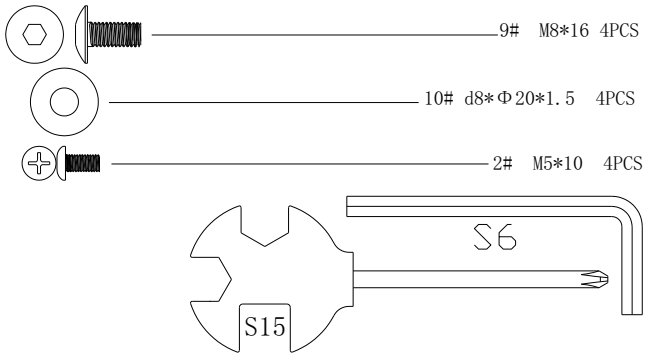


26



Attach the seat (27) to the seat tube (28) with washer (10) and nylon nut (33), then tighten seat (27) slide the seat tube (28) into the vertical seat post (32) and at the desired position, align holes and fix in place with the locking knob (36) and washer (35). Insert the vertical Seat Post (32) into the main frame (26) and line up the holes. Secure the seat in position with the Adjustment Knob (39). The correct height for the seat can be adjusted after the bike is fully assembled.

STEP 4



Attach the handlebar (4&5) to the support tube (15) with the screw (9) and washer (10). Connect the sensor as shown then install the monitor (1) into the support tube (15) with the bolt (2).

CAUTION: Make sure you have tightened all the bolts and nuts well before beginning your workout.

NOTE: The front stabilizer foot has wheels, which makes it easy for you to move your training bike, and the end cap on the rear stabilizer can adjust the parallelism.

MONITOR

FUNCTIONAL BUTTON:

MODE: Press MODE to select functions.

SET: To set value of time, distance and calories when not in scan mode.

RESET: Press to reset time, distance and calories.

Hold it for 3 seconds to reset time, distance and calories.

FUNCTION AND OPERATIONS:

1. SCAN: Press MODE button until "SCAN" appears, monitor will rotate through the following functions: time, calories, speed, distance and total distance. Each display will be hold 4 seconds.
2. TIME (TMR): Count the total time from exercise.
3. SPEED (SPD): Display current speed.
4. DISTANCE (DST): Count the distance from exercise.
5. CALORIES (CAL): Count the total calories from exercise.
6. TOTAL DISTANCE (ODO): Count the total distance. This value is reset to zero, after installing the batteries.
7. PULSE RATE: Press MODE button until "♥" appears. Before measuring your pulse rate, please place both your palms on the contact pads and the monitor will show your current heart beat rate in beats per minute(BPM) on the LCD after 3~4 seconds.

Remark: During the process of pulse measurement, because of the contact jamming, the measurement value may be higher than the virtual pulse rate during the first 2~3 seconds, then it will return to normal level. The measurement value is not valid as a medical information.

8. AUTO ON/OFF & AUTO START/STOP: Without any signal for 4 minutes, the power will turn off automatically. When return the movement of the product or pressing the button, the monitor turn on again.
9. ALARM: The monitor will sound an alarm for 5 seconds if any value be above than value selected. Press MODE to select the funtions and SET to adjust the value.

SPECIFICATIONS:

FUNCTION	AUTO SCAN	Every 4 seconds
	TIME (TMR)	0:00 ~ 99:59 (minutes:seconds)
	CURRENT SPEED (SPD)	The maximum pick-up signal is 999.9 km/h
	TRIP DISTANCE (DST)	0 ~ 999.99 km
	CALORIES (CAL)	0 ~ 9999 kcal
	TOTAL DISTANCE (ODO)	0 ~ 999.9 km
	PULSE RATE (♥)	40 ~ 240 BPM (beat per minute)
BATTERY TYPE		2pcs AAA
OPERATING TEMPERATURE		0°V ~ +40°C
STORAGE TEMPERATURE		-10°C ~ +60°C



PREVENTIVE MAINTENANCE

Before you use your equipment make sure it is in good condition. Check the general condition of the equipment, as described in "Safety Information". If the equipment is not in perfect condition, contact an Authorized Technical Assistant.

CLEANING:

- Never use abrasive or solvents for cleaning.
- Do not leave the equipment exposed to natural agents such as sunlight, rain, dew, dust, salt spray etc.
- Do not put the treadmill in dusty environments, wet, saunas or anywhere unventilated.
- Always use original spare parts. Improper maintenance can cause damage to the product and loss of warranty.
- If you prefer, this cleaning can be done by a Technical Assistant (see values).

WARNING: This equipment is designed for residential use. We assume no responsibility when it is used by gyms, clubs, clinics or condos.

WARRANTY

Terms of Guarantee

A. The warranty procedures will be carried out only upon presentation of the note / original coupon tax of Sale and limitations laid down by these Terms. The guarantee shall be provided by the Authorized Technical Assistance Network.

B. The conditions set out in this Agreement are guaranteed to the first user purchaser of this product for a period of 6 (six) months (including the legal guarantee period - first 90 (ninety) days, counted from the date of issuance of the note / tax Coupon sale, in the event of exclusively residential use.

C. Warranty and coverage terms start to count from the date of issue of the sales invoice / coupon, including the legal term of 90 (ninety) days.

PARTS AND COMPONENTS

Structure
Painting (oxidation)
Monitor
Belt
Plastic parts and rubber
Manpower

TIME

6 months
6 months
6 months
6 months
6 months

D. Parts repaired or replaced under this warranty does not stop nor extend the warranty period originally stipulated.

E. To be used by this warranty, the equipment must have been installed by authorized technical assistant, except for residential products.

F. Warranty does not cover the installation and preventive maintenance services such as cleaning, lubrication and adjustment of the product.

G. No dealer is authorized to receive client product to refer you local dealer or this take it to return to it and to provide information on behalf of the Manufacturer / Supplier of the progress of the service. The manufacturer / supplier or consumer support are not responsible for any damage or delay due to this non-compliance.

H. The Manufacturer / Supplier keep available spare parts until they cease the manufacture or import the equipment. If it ceased the production or import of equipment Manufacturer / Supplier keep the spare supply its line of equipment for a reasonable period of time, according to the law.

I. Within the period of thirty (30) days if the equipment presents some malfunction, the customer may choose to take the product to an authorized posts or requesting service in your home without travel expenses in those counties covered by the Network Authorized Service. After the period of thirty (30) days or in municipalities not covered by the Technical Assistance Network Authorized expenses resulting from any transport of the equipment

to a freight service, removal or technical visit by tecncial assistent, occur by the customer, whether or not this equipment covered by this warranty.

J. Lubricants, silicones for treadmills, vaseline to the guide weights and micro oil to the joints of weight stations, should be exclusively recommended by the manufacturer, available at Authorized Technical Assistance Network.

K. Components that wear out with regular use of equipment such as motor brushes, belts, pads, brake bands, felt, steel chains and cables, when this equipment will have warranty for a period of 90 days from the invoice or manufacturing defect found by the Authorized Technical Assistance Network.

Extinction Assurance

This warranty will be considered void when:

A. Expiry of the warranty term.

B. Equipment repaired by a person not authorized by the Manufacturer / Supplier, if signs of violation of its original characteristics or non-factory assembly are found.

C. Damage suffered by the equipment due to improper use, use of inappropriate cleaning products, oxidation from external agents, wear, neglect, modification, use of accessories not recommended, inadequate design for the intended application, falls, perforations, use and opposite installation to the operating instructions, inadequate wiring in the electrical network, lack of grounding in badly sized grids and / or excessive fluctuations and overloads.

D. For residential line is prohibited any type of user equipment maintenance or a third party other than the technical assistance network.

E. The product is used in gyms, condominiums, clinics, clubs, sauna, submerged in water or use so that it resembles other than for residential purpose or the application of the purpose intended.

Comments:

A. cables, carabiners, pedals when existing in the product should be replaced once a year.

B. The Manufacturer / Supplier is not responsible for any accidents and their consequences, arising from breach of the original features or assembly out of their equipment factory default.

C. Customer's responsibility are those resulting from unfounded judged answering calls.

Note: Manufacturer / Supplier reserves the right to make changes without notice this.



INFORMACIÓN DE SEGURIDAD

Lea este manual antes de usar el producto y consérvelo para consultarlo en el futuro para evitar el riesgo de calentamiento, incendio, descarga eléctrica o lesiones. Es responsabilidad del propietario asegurarse de que todos los usuarios del equipo estén adecuadamente informados sobre las precauciones de seguridad. Si el equipo no está en perfectas condiciones, llamar a un asistente técnico.

Consideraciones Generales

- Coloque la bicicleta en una superficie plana al menos 30cm de distancia de cualquier pared, manteniendo la parte inferior, libre de cualquier obstáculo.
- Nunca permita que más de una persona use la bicicleta al mismo tiempo.
- Consulte a su médico antes de iniciar y durante cualquier programa de ejercicios. Debe ser dada especial atención a los niños, mujeres embarazadas, ancianos, personas con problemas de corazón y las personas con discapacidad.
- Los valores indicados en el monitor son puntos de referencia, no puede ser considerado con suficiente precisión para la evaluación clínica.
- Mantener alejado de los equipos, los niños y los animales domésticos, sobre todo durante el uso y no introduzca objetos en los orificios del equipo.
- Utilizar ropa deportiva adecuada. No use ropa suelta que pueda quedar atrapado en el equipo. Para ejercitarse, siempre use zapato, no camine descalzo o con sandalias.
- Este aparato no está destinado para ser usado por personas cuyas capacidades físicas o mentales estén reducidas o sin experiencia, salvo se tienen supervisión por persona responsable.
- Los niños deben ser supervisados para asegurar que no juegan con el aparato.

Observaciones

- A. El Fabricante/Distribuidor no es responsable de los accidentes y sus consecuencias derivadas de la violación de las características originales o montaje fuera de los ajustes de fábricas de sus productos.
- B. Ningún Revendedor o Asistencia Técnica Autorizada está autorizado a cambiar estos Términos o asumir compromisos en nombre del Fabricante/Distribuidor.
- C. El cliente es responsable pelos costos de llamada técnicas infundadas.

NOTA: figuras y fotos en este manual son meramente ilustrativas. El Fabricante/Distribuidor se reserva el derecho de realizar cambios en el producto sin previo aviso. Este manual puede ilustrar opcionales que no forman parte del equipo adquirido.

COMPONENTES Y ESPECIFICACIONES TÉCNICAS



1. Monitor
2. Hand Grip
3. Manúbrío
4. Control de Tensión
5. Torre
6. Estructura principal
7. Pies delanteros
8. Pedal
9. Manivela
10. Pies traseros
11. Manipulo del asiento
12. Tubo del asiento
13. Asiento

Producto		Envasado	
Peso neto (aproximado)	35 kg	Peso bruto	39 kg
Largo máxima	520 mm	Ancho (caja)	320 mm
Ancho máximo	1090 mm	Altura (caja)	650 mm
Altura máxima	1425 mm	Largo (caja)	950 mm

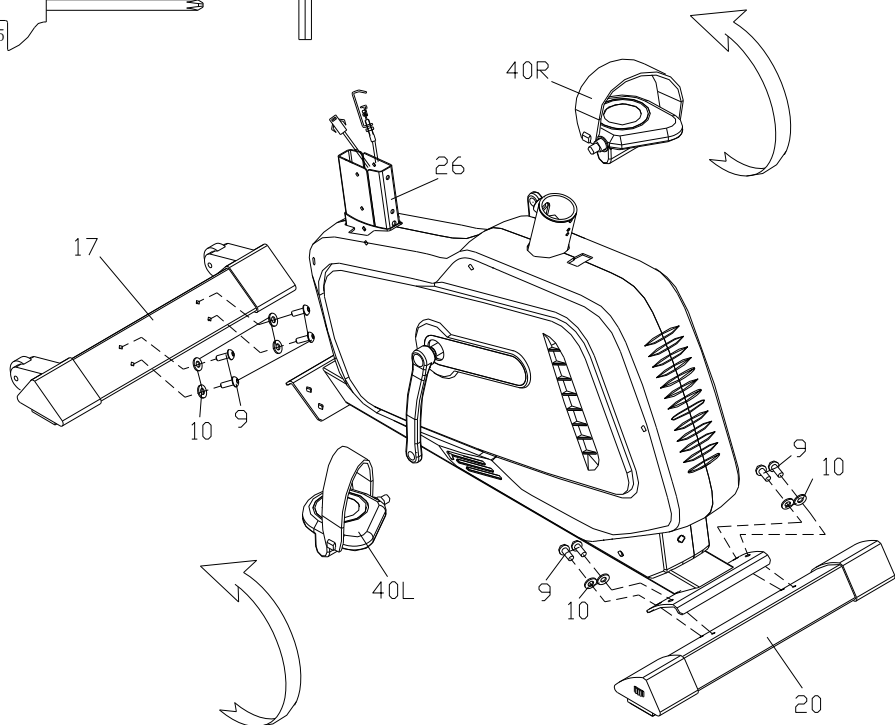
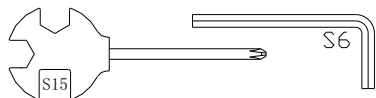
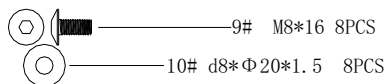
MONTAJE



NOTA: Coloque la embalaje con el equipo en una superficie plana. Se recomienda que coloque una cubierta protectora para su piso. Tenga precaución al que va a cargar y transportar el equipo. Desembale y montar el equipo donde se utilizará.

Si es necesario, pida la ayuda de otra persona.

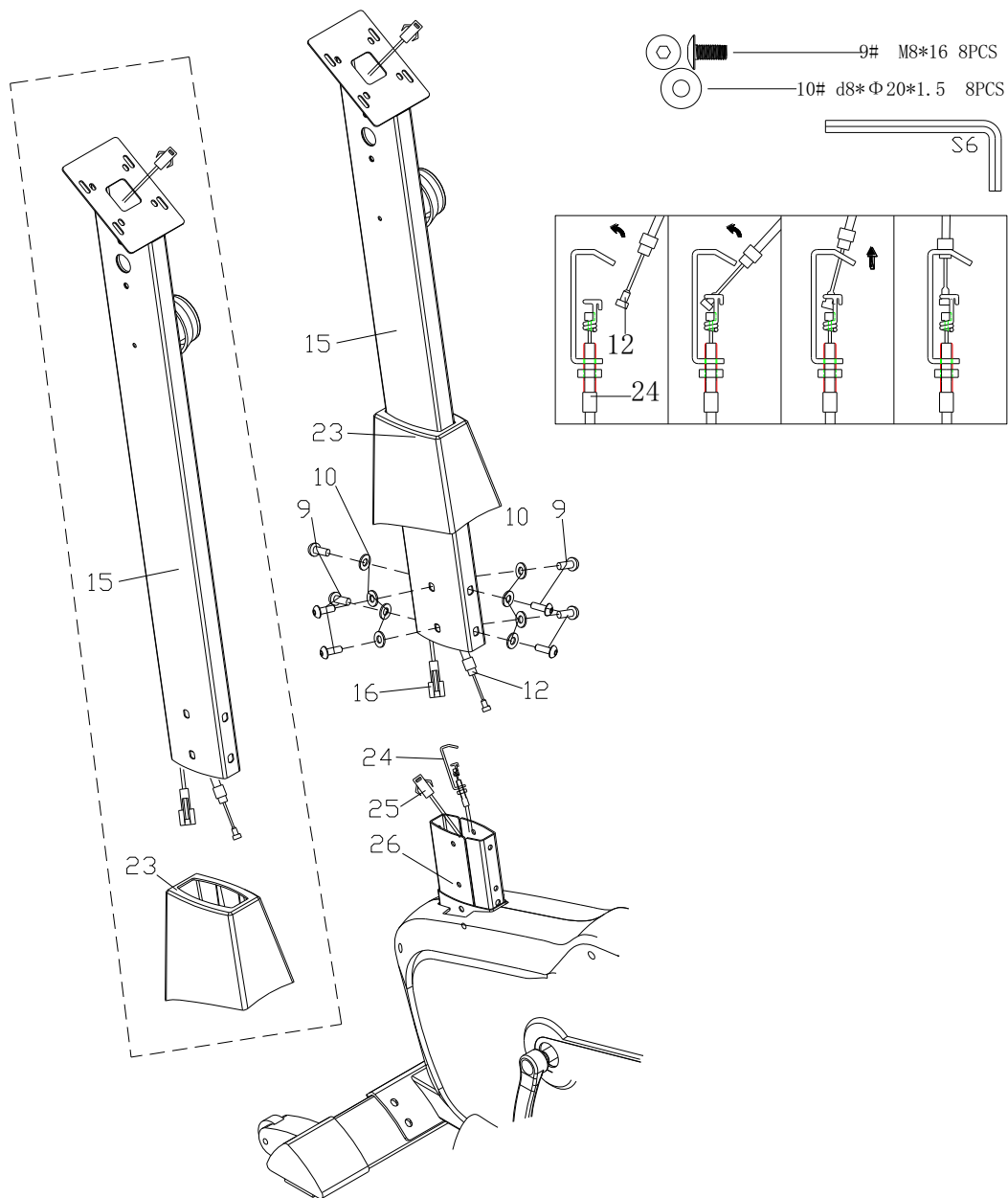
PASO 1



Conecte el estabilizador delantero (17) y el estabilizador trasero (20) al bastidor principal (26) con el tornillo (9) y la arandela (10); fije el pedal (40L / R) a los brazos de la biela, como se muestra.

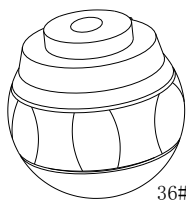
PRECAUCIÓN: asegúrese de que el pedal derecho (40R) marcado (R) esté unido al brazo de la biela derecho y que esté apretado en el sentido de las agujas del reloj. El pedal izquierdo (40L) marcado (L) está unido al brazo de la biela izquierda y se aprieta en sentido antihorario.

PASO 2

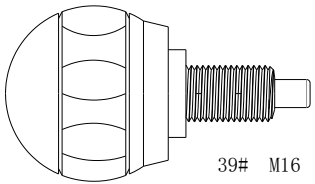


Coloque la cubierta de plástico frontal (23) en el tubo de soporte (15), luego conecte los sensores 16 y 25 y el cable de control de tensión 12 y 24 como se muestra e instale el tubo de soporte (15) en el marco principal (26) con el tornillo (9) y arandela (10).

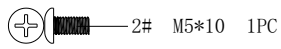
PASO 3



36# M10 1PC



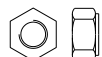
39# M16 1PC



2# M5*10 1PC



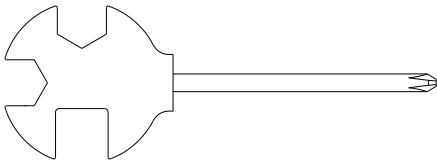
35# d10*ø20*2 1PC



33# M8 3PCS



10# d8*ø20*1.5 3PCS



27



28

10

33

2

31

32

35

36

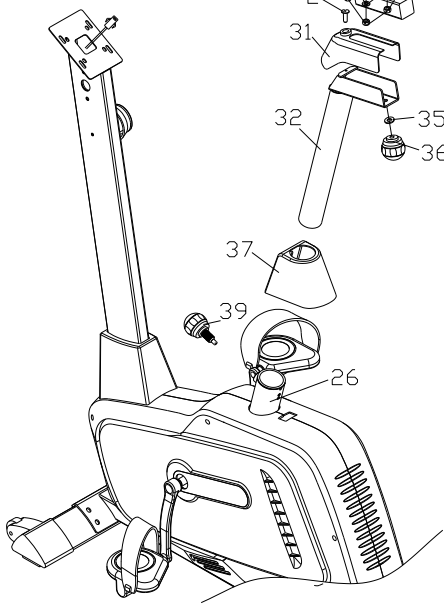


37



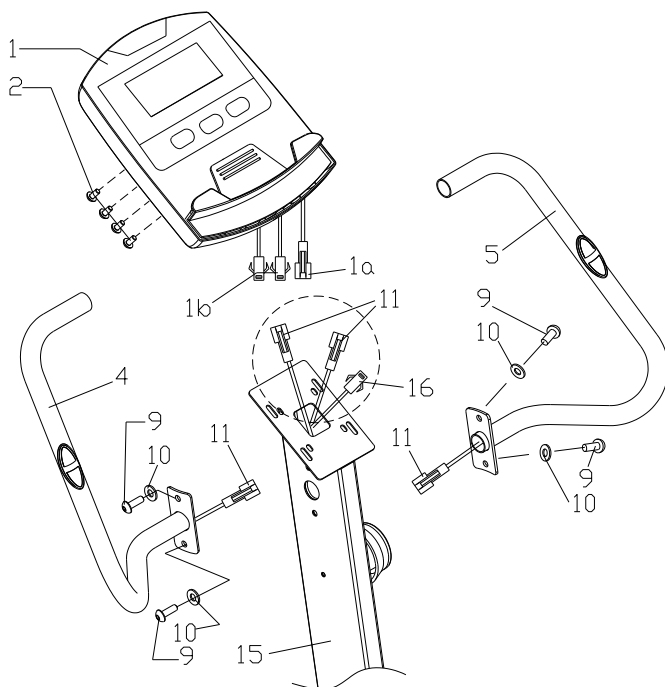
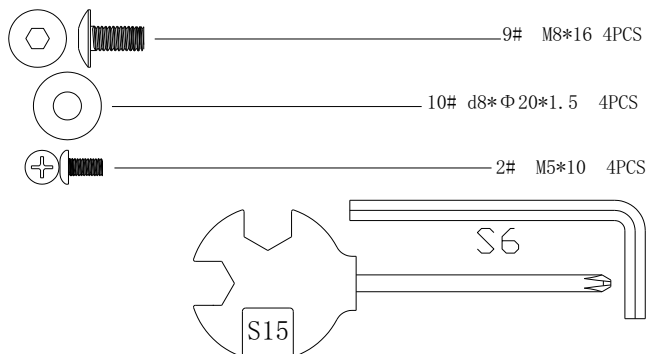
39

26



Conecte el asiento (27) al tubo del asiento (28) con arandela (10) y tuerca de nylon (33), luego apriete el asiento (27) deslice el tubo del asiento (28) en el poste del asiento vertical (32) y en el lugar deseado. Posicione, alinee los orificios y fíjelos en su lugar con la perilla de bloqueo (36) y la arandela (35). Inserte el Poste del asiento vertical (32) con la estructura principal (26) y alinee los orificios. Asegure el asiento en posición con la perilla de ajuste (39). La altura correcta para el asiento se puede ajustar después de que la bicicleta esté completamente ensamblada.

PASO 4



Fije el manillar (4 y 5) al tubo de soporte (15) con el tornillo (9) y la arandela (10). Conecte el sensor como se muestra, luego instale el monitor (1) en el tubo de soporte (15) con el tornillo (2).

PRECAUCIÓN: Asegúrese de haber apretado bien todos los tornillos y tuercas antes de comenzar su entrenamiento.

NOTA: El pie estabilizador delantero tiene ruedas, que facilita para usted mover su bicicleta de entrenamiento y la tapa del estabilizador trasero puede ajustar el paralelismo.

MONITOR

TECLAS:

MODE: Presione MODE para seleccionar funciones.

SET: para establecer el valor del tiempo, la distancia y las calorías cuando no está en el modo de escaneo.

RESET: Presione para restablecer el tiempo, la distancia y las calorías.

Sosténgalo por 3 segundos para restablecer el tiempo, la distancia y las calorías.

FUNCIÓN Y OPERACIONES:

1. SCAN: Presione el botón MODE hasta que aparezca "SCAN", el monitor rotará a través de las siguientes funciones: tiempo, calorías, velocidad, distancia y distancia total. Cada pantalla se mantendrá durante 4 segundos.

2. TIEMPO (TMR): cuenta el tiempo total desde el ejercicio.

3. VELOCIDAD (SPD): Muestra la velocidad actual.

4. DISTANCIA (DST): cuenta la distancia del ejercicio.

5. CALORÍAS (CAL): Cuento las calorías totales del ejercicio.

6. DISTANCIA TOTAL (ODO): cuenta la distancia total. Este valor se restablece a cero, después de instalar las baterías.

7. PULSE RATE: Presione el botón MODE hasta que aparezca "♥". Para medir la frecuencia de su pulso, coloque ambas palmas sobre las almohadillas de contacto y el monitor mostrará la frecuencia actual de latidos cardíacos en latidos por minuto (BPM) en la pantalla LCD después de 3 ~ 4 segundos.

Observación: Durante el proceso de medición de pulso, debido a la interferencia de contacto, el valor de medición puede ser mayor que la frecuencia de pulso virtual durante los primeros 2 ~ 3 segundos, luego volverá al nivel normal. El valor de medición no es válido como información médica.

8. AUTO ENCENDIDO/APAGADO Y ENCENDIDO/APAGADO AUTOMÁTICO: Sin ninguna señal durante 4 minutos, la energía se apagará automáticamente. Si devuelve el movimiento o presionando el botón, el monitor enciende nuevamente

9. ALARMA: el monitor hará sonar una alarma durante 5 segundos si algún valor está por encima del valor seleccionado. Presione MODE para seleccionar las funciones y SET para ajustar el valor.

ESPECIFICACIONES:

FUNCIONES	SCANEAR (SCAN)	Cada 4 segundos
	TIEMPO (TIME (TMR))	0:00 ~ 99:59 (minutos:segundos)
	VELOCIDAD (CURRENT SPEED (SPD))	Señal máximo es 999.9 km/h
	DISTANCIA (TRIP DISTANCE (DST))	0 ~ 999.99 km
	CALORIAS (CALORIES (CAL))	0 ~ 9999 kcal
	ODOMETRO (TOTAL DISTANCE (ODO))	0 ~ 999.9 km
	PULSACIÓN (PULSE RATE (♥))	40 ~ 240 BPM (latidos por minuto)
TIPO DE BATERÍA		2pcs AAA
TEMPERATURA DE FUNCIONAMIENTO		0°C ~ +40°C
TEMPERATURA DE ALMACENAMIENTO		-10°C ~ +60°C



MANTENIMIENTO PREVENTIVO

Antes de usar su equipo asegúrese de que está en buenas condiciones. Verificar el estado general del equipo, como se describe en "Información de seguridad". Si el equipo no está en perfectas condiciones, en contacto con un asistente técnico autorizado.

LIMPIEZA:

- Nunca utilizar disolventes o abrasivos para la limpieza.
- No dejar el aparato expuesto a los agentes naturales como el sol, la lluvia, el rocío, el polvo, niebla salina, etc.
- No coloque la caminadora en ambientes con polvo, húmedos, saunas o en cualquier lugar sin ventilación.
- Utilice siempre repuestos originales. Un mantenimiento inadecuado puede dañar el producto y perder la garantía.
- Si lo prefiere, esta limpieza puede realizarla un Asistente Técnico (consulte valores).

ADVERTENCIA: Este equipo está diseñado para uso residencial. No asumimos ninguna responsabilidad cuando es utilizado por gimnasios, clubes, clínicas o condominios.

GARANTÍA

Condiciones Generales de la Garantía

A. La atención en garantía será realizada solamente mediante la presentación de la factura/cupón fiscal original de venta y en los límites establecidos por este término. La garantía será prestada por la Red de Asistencia Técnica Autorizada, que cubre las principales ciudades del país.

B. Las condiciones establecidas en el presente Acuerdo se garantizan al primer comprador usuario de este producto por un período de seis (6) meses (incluyendo el período de garantía legal - primeros 90 (noventa) días contados a partir de la fecha de emisión del pagaré / cupón fiscal venta, en el caso de uso exclusivamente residencial.

C. Los períodos de garantía y la cobertura a partir de la fecha de emisión de la venta de cupones de la nota / cupón fiscal venta, incluyendo el plazo estatutario de los noventa (90) días:

PIEZAS Y COMPONENTES

TIEMPO

Structure
Painting (oxidation)
Monitor
Belt
Plastic parts and rubber
Manpower

6 meses
6 meses
6 meses
6 meses
6 meses
6 meses

D. Las piezas reparadas o cambiadas bajo esta garantía no se detiene ni se extienden el período de garantía estipulado inicialmente.

E. Para utilizar esta garantía, el equipo debe haber sido instalado por el asistente técnico autorizado, a excepción de los productos residenciales.

F. La garantía no cubre los servicios de instalación y mantenimiento preventivo, como la limpieza, lubricación y ajuste del producto.

G. Ningún revendedor está autorizado a recibir producto de cliente para encaminarlo a la Asistencia Técnica Autorizada o de esta retirarlo para devolución al mismo proporcionar informaciones en nombre de Fabricante / Distribuidor sobre el progreso del servicio. El Fabricante / Distribuidor no se responsabilizará por cualquier daño o retraso debido a este incumplimiento.

H. El Fabricante / Distribuidor mantendrá disponibles los repuestos hasta que dejen de fabricar o importar el equipo. Si cesado la producción o importación de los equipos para mantener el suministro de repuesto el Fabricante / Distribuidor su línea de equipos para un período de tiempo razonable, de acuerdo con la ley.

I. Dentro del plazo de 30 (treinta) días si el equipo presenta algún mal funcionamiento, el cliente puede optar por llevar el producto a un puestos autorizados o servicios que solicite en su casa sin gastos de viaje en los municipios incluidos en la Red de Asistencia Técnica Autorizada. Transcurrido el plazo de treinta (30) días o municipios no incluidos en la Red de Asistencia Técnica Autorizada los gastos

resultantes de cualquier transporte o el equipo a un servicio de carga, desplazamiento o visita técnica por ayudante cualificado, se deben a la cliente, si este equipo cubierto por esta garantía.

J. Lubricantes, siliconas para caminadoras, vaselina para los pesos de guía y micro aceite a las articulaciones de las estaciones de peso, se recomienda exclusivamente por el fabricante, disponible en la Red de Asistencia Técnica.

K. Los componentes que se desgastan con el uso regular de los equipos, tales como escobillas del motor, correas, pastillas, bandas de freno, fieltro, cadenas y cables de acero, cuando está presente en el equipo, garantizan por un período de 90 días a partir de la factura o defecto de fabricación, apreciada por la Red de Asistencia Técnica Autorizada.

Extinción de la Garantía:

Esta Garantía será considerada sin efecto cuando:

A. Haya transcurrido normalmente el plazo de su validez.

B. El equipamiento fuere entregado para reparación de las personas no autorizadas por el Fabricante / Distribuidor, fueren verificados signos de violación de sus características originales o montaje fuera del nivel de fábrica.

C. Hayan ocurrido daños que este venga a sufrir como consecuencia de mal uso, uso de productos de limpieza inadecuados, la oxidación de origen de los agentes externos, a la intemperie, negligencia, modificación, uso de accesorios no recomendados, mal diseño de la aplicación para la que es, caídas, perforaciones, utilizar e instalación que no esté conforme con el manual de instrucciones, cableado tensiones no aptos, sin conexión a tierra en redes de tamaño malos y / o fluctuaciones y sobrecargas excesivas.

D. Para la línea residencial está prohibido cualquier tipo de mantenimiento de equipo de usuario o un tercero distinto de la red de asistencia técnica.

E. El producto fuere utilizado en academias, condominios, clínicas, clubes, saunas, sumergido en agua o cualquier modo de uso que se asemeje a este, así como cualquier uso que no sea la finalidad de aplicación a que se destina.

Observaciones:

A. Cables, mosquetones, pedales cuando ya existente en el producto deben ser reemplazados una vez al año.

B. Fabricante / Distribuidor no se responsabiliza por eventuales accidentes y sus consecuencias, derivadas de la violación de las características originales o montaje fuera del estándar de fábrica de sus equipamientos.

C. Son responsabilidad del cliente son los costos de atención de llamadas infundado juzgado.

Nota: Fabricante / Distribuidor se reserva el derecho de promover alteraciones de éste sin previo aviso.

